

## Civilforsvarets signaler

### Luftalarm:

stigende og faldende tone fra sirenerne i ca. 1 minut



### Faren for luftangreb er forbi:

konstant sirenetone i ca. 1 minut



### Forvarsel for radioaktivt nedfald:

6 korte sirenesignaler i ca. 2 minutter samt klemten med kirkeklokker



### Alarm for radioaktivt nedfald:

2 gange kort-langt-kort sirenesignal i ca. 3 minutter



Hvis  
krigen  
kommer



Udsendt af Statsministeriet

Pjecen bør opbevares

## Hvis krigen kommer

Faren for krig er ikke udryddet. Den har eksisteret gennem hele menneskehedens historie, og den står stadig som en trussel, uanset hvilken indsats vi og andre øver i FN og andre steder for at afværge en ny krigs ulykke. Vi skylder os selv at være forberedt på at skulle beskytte os bedst muligt mod følgerne af en krig. Atomkrigen er i dag en mulighed, men stormagternes ledere er klar over de frygtelige konsekvenser, en atomkrig vil få, og vi må erkende, at kernevåbnene ikke er de eneste våben, vi skal prøve at beskytte os imod.

De moderne våben kan ramme os, selv om landet ikke angribes direkte, og disse våben skelner ikke mellem civile og militære mål. En ny krig vil være total, og en angriber vil benytte sig af propaganda og forsøge at skabe frygt og panik.

Vore militære værn er trænet i de nye forudsætninger for et effektivt forsvar, og vort medlemskab af NATO er en garanti for bistand udefra, som vi ikke før har haft. Men befolkningen må vide, hvad den kan blive udsat for, og hvorledes den kan værne sig. Befolkningens og nationens mulighed for at overleve er i høj grad afhængig af, hvad hver enkelt i fredstid har forberedt at ville gøre i en krigssituation.

Et stærkt beredskab er ikke blot en nødvendighed for den enkelte, men også virksomt i forhold til en eventuel angribers bedømmelse af mulighederne for at løbe et land over ende.

Denne pjece fortæller om, hvad enhver kan og bør gøre. Tjen derfor Dem selv og Deres nærmeste ved at læse pjecen, ved at drøfte dens råd og vejledninger og ved at *gemme* den på et sted, hvor De og Deres familie kan få fat på den, hvis der bliver brug for dens oplysninger.

Den indeholder grundregler, som alle må kende.

Statsministeriet i januar 1962

*Nielsen* *Rasmussen*

# Nøgle

		Side
<b>Fjenden i landet</b>	Vær på vagt over for femtekolonne	4
	Hold Dem orienteret	4
	Pas på rygter og falske ordrer	4
<b>De gamle og de nye våben</b>	Spræng- og brandbomber	6
	Atom- og brintvåben	6
	De nye våbens ødelæggende rækkevidde	7
	Sennepsgas, nervegas, psyko-kemisk gas	9
	De biologiske kampmidler	9
<b>Alarm og beskyttelse</b>	Hvad civilforsvaret har forberedt	10
	Varsling for luftangreb, radioaktivt nedfald og mobilisering	11
	Civilforsvarets hjælpetjeneste	12
	Lær førstehjælp og brandslukning	13
<b>Beskyttelsesrummets indretning</b>	Beskyttelsesrum giver den største chance	14
	Hvor man er bedst beskyttet mod radioaktivitet	15
	Forskellige typer beskyttelsesrum	16

		Side
<b>Beskyttelsesrummets udstyr</b>	Sørg for nødforsyning til 8 dage	21
	Hvad nødforplejningen kan bestå af	21
	Beskyttelsesrummets øvrige udstyr	22
<b>Evakuering</b>	Frivillig og tvungen evakuering	23
	Opsamling, hjælp, indkvartering	24
	Hvad man skal tage med	24
<b>Hvis angrebet kommer</b>	Søg straks beskyttelsesrum	25
	Hvis De ikke kan nå i beskyttelsesrum	25
	Red indespærrede og bekæmp brand	27
	Hvordan man tilkalder hjælp	27
	Hvad man skal gøre mod radioaktivt nedfald	27
	Landmanden og det radioaktive nedfald	29
	Beskyttelse mod krigsgas og biologiske kampmidler	30
<b>Mobilisering</b>	Gælder ikke blot for forsvaret	31
	Større indsats – større chance	31

## Fjenden i landet

Enhver krig vil blive ført med de våben, angriberen anser for formålstjenlige. Anvendelsen af de frygteligste våben er tænkelig, men tilbageholdenhed hos angriberen er i høj grad mulig. Spændvidden mellem krigens forskellige virkemidler er stor. For den enkelte vil det være realistisk at forberede sig på, hvad han eller hun under alle forhold kan gøre for at beskytte sig selv.

En angriber vil – eventuelt forud for de egentlige krigshandlinger – søge at skabe forvirring og modløshed. Han vil bearbejde civilbefolkningen med propaganda og falske meddelelser og øve sabotagehandlinger og femtekolonne virksomhed. Han vil søge at svække befolkningens tillid til regering og folketing, til forsvaret og til landets og den enkeltes muligheder for at overleve. Han vil friste med tilbud om skånsel eller skræmme med trusler om vold og ødelæggelser for at opnå øjeblikkelig kapitulation.

### Hold Dem orienteret - stands tilløb til panik

Alle må være på vagt over for denne psykologiske krigsførelse, og alle må være med til at bekæmpe dens underminerende virkning.

En sand og hurtig nyhedstjeneste må opretholdes som det bedste middel til bekæmpelse af usikkerhed, tvivl, rygter og falske meddelelser.

Aviserne vil blive udgivet, så længe det overhovedet er muligt. I radioen vil oplysninger og orientering blive givet så hyppigt, det lader sig gøre, af myndighederne og af folk, som i krigstid har til særlig opgave at opretholde nyhedstjenesten længst muligt. Sørg for at kunne holde Dem orienteret, hvor De end måtte opholde Dem, og hav tillid til, at myndighedernes overblik over situationen er bedre end den enkeltes vurdering. Stands tilløb til panik og fortsæt Deres daglige virksomhed, så længe det er muligt.

Ordre om ikke at mobilisere, om ikke at gøre modstand eller om at afbryde påbegyndt mobilisering eller kamp adlydes ikke af forsvaret, før der foreligger vished for, at lovlige danske myndighed har udsendt dem.

Alle må være på vagt over for femtekolonne virksomhed og sabotage. Ethvert mistænkeligt forhold, der kan tyde på unational virksomhed, skal indberettes til nærmeste danske myndighed. Vore egne styrkers forberedelser og be-



*Undgå panik – fortsæt det daglige arbejde, så længe det er muligt.*

vælgelser skal forties, og vi må forhindre angriberen i at skaffe sig oplysninger. Telefon og telegraf vil være overbelastede. Det vil til tider være umuligt at få forbindelse. Dette behøver ikke at betyde, at nettet er ødelagt, men blot, at vigtige samtaler har fortrinsret og derfor må gå igennem forud for almindelige samtaler. Hvis De bruger telefonen, så husk, at fjenden lytter med.

Medlemmerne af vore militære værn og civilforsvaret ved, hvor deres pladser er, hvis mobiliseringen beordres eller landet angribes. Hjælp dem med at komme frem til mødestederne.

Det militære lokalforsvar og hjemmeværnet med de dertil knyttede kvindelige korps vil være rede til at yde en lokal indsats. Ret Dem efter deres anvisninger. Civilforsvaret står rede til at yde sin indsats for at redde menneskeliv, yde befolkningen hjælp og begrænse skader på materielle værdier.



*Vær på vagt over for fjenden i landet - indberet mistænkelig virksomhed til nærmeste myndighed.*

## De gamle og de nye våben

### Spræng- og brandbomber

Spræng- og brandbomber er kendt fra tidligere krige. De fremstilles stadig, og vi må regne med, at de vil blive anvendt i stor udstrækning, også i en ny krig.

Hertil kommer de *nye våben*. Vi kender disse våbens virkninger, og vi ved, at det i mange tilfælde vil være muligt at beskytte sig imod dem. Ved overkommelige foranstaltninger, truffet af samfundet og truffet af den enkelte, kan tabene blandt civilbefolkningen formindskes betydeligt. Følges de givne forskrifter, vil mulighederne for at overleve også en moderne krig forøges i væsentlig grad.

### Atom- og brintvåben

Atom- og brintvåben (kerne våben) kan føres frem med fly eller raketter eller indgå i kampen som artillerivåben.

Når et kernevåben eksploderer, ses et *skærende lysglimt* af højst et par sekunders varighed, og der dannes en ildkugle, der stiger til vejrs og udvikler sig til en paddehattesky. Lysglimtet kan medføre blindhed i kortere eller længere tid.

De alvorligste virkninger er imidlertid:

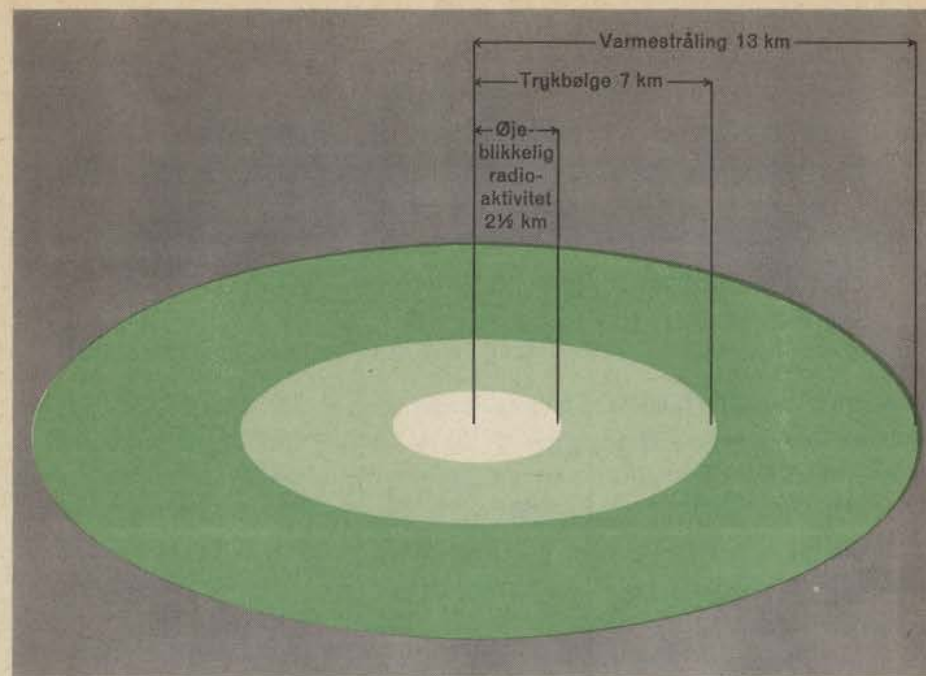
---

<b>varmestråling</b>	<b>trykbølge</b>	<b>radioaktivitet</b>
----------------------	------------------	-----------------------

---

*Varmestrålingen* spredes med *lysets hastighed* (300.000 km pr. sekund), men dens virkninger aftager stærkt med afstanden. Den kan give svære forbrændinger og antænde brande.

*Trykbølgen* spredes med *lydens hastighed* (ca. 330 meter pr. sekund), men aftager også med afstanden. Omkring eksplosionsstedet vil ødelæggelsen være total, og selv solide bygninger kan beskadiges over større afstande.



*Så langt går de ødelæggende virkninger af varmestråling, trykbølge og den øjeblikkelige radioaktivitet fra en 1 megaton bombe (se nærmere skemaet side 8).*

Lysglimt, varmestråling og trykbølge forekommer også ved eksplosion af almindelige spræng- og brandbomber, men ved kernevåben er deres virkninger mangedoblet.

Den nye virkning ved kernevåben er *radioaktiviteten* (strålingen fra de radioaktive atomkerner). Den ligner de stråler, der bruges ved røntgenbehandling, men kan være så kraftig, at den virker dræbende eller kan medføre varige skader, også ud over den generation, der rammes.

Den *øjeblikkelige* stråling (strålingen fra selve eksplosionen) spredes med *lysets hastighed*, varer kun få sekunder og aftager så hurtigt med afstanden, at strålingens dræbende virkning hovedsagelig er begrænset til det område, der ødelægges totalt af varme- og trykbølge.

Virkningen af kernevåben er anskueliggjort ovenfor og ved skemaet på næste side, hvor atomeksplosionens sprængkraft er angivet ved den vægt trotyl, der giver en tilsvarende sprængkraft, i første kolonne således 2000 tons trotyl.

## Radius for kernevåbens ødelæggende rækkevidde

	2 kilotonns = 2000 tons	20 kilotonns = 20000 tons (Hiroshima)	1 megaton = 1 mill. tons	10 megatons = 10 mill. tons	50 megatons = 50 mill. tons
Brande i let antændelige genstande og tredjegrads forbrændinger for ubeskyttede personer	1 km	2½ km	13 km	34 km	70 km
Murstensbygninger bliver fuldstændig ødelagt eller svært beskadiget som følge af trykbølgen	1 km	2 km	7 km	15 km	25 km
Den øjeblikkelige radioaktivitet, dødelig for ubeskyttede personer (selv om virkningen ikke er øjeblikkelig dræbende)	1 km	1½ km	2½ km	3½ km	5½ km

Radioaktivitet forekommer desuden derved, at jord, støv og andre partikler hvirvles højt op ved eksplosionen, bliver radioaktive og spredes med vinden over store områder. Det er *det radioaktive nedfald*. Det forekommer først og fremmest efter sprængning af kernevåben i lav højde. Hvor nedfaldet kommer, kan det være en dødelig fare, selv flere hundrede kilometer borte. Det kan derfor blive nødvendigt at søge dækning mod stråling fra radioaktivt nedfald, også selv om Danmark ikke bliver udsat for direkte angreb med kernevåben.

Radioaktivt nedfald kan ikke høres, lugtes, smages eller føles, men kan undertiden ses som et fint støv. Strålingen påvises ved hjælp af særlige måleinstrumenter, som civilforsvaret og forsvaret er udstyret med.

Strålingen fra nedfaldet aftager efterhånden. I de første timer efter en kerneeksplosion aftager strålingen hurtigt – senere går det langsommere.

I forhold til styrken 1 time efter eksplosionen vil strålingsstyrken være faldet til

$\frac{1}{10}$  7 timer efter

$\frac{1}{100}$  2 døgn efter

$\frac{1}{1000}$  2 uger efter

Stråling fra radioaktivt nedfald kan være så kraftig, at adskillige døgners ophold i dækning er nødvendig.

## Krigsgas

Krigsgas er ikke hidtil blevet anvendt mod civilbefolkningen, men fremstilles stadig i forskellige typer. Der findes sennepsgas, nergas og visse andre krigsgasser, der har dødelig virkning, såfremt en tilstrækkelig stor dosis når ned i lungerne, men sennepsgas og nergas vil også volde skade blot ved at berøre huden.

Sennepsgas fremkalder blæredannelser på huden. Sårene heler uhyre langsomt, og den angrebne vil som regel ikke kunne arbejde i mellemtiden. Sennepsgas kan lugte i retning af sennep eller peberrod.

Nergas vil selv i små doser kunne medføre døden, såfremt den indåndes eller trænger gennem huden. Den kan ikke lugtes.

Psyko-kemisk gas er en ny krigsgas, som man antagelig må regne med i en eventuel krig. Den kan fremkalde frygt og hallucinationer og andre psykiske forstyrrelser, der midlertidigt vil umuliggøre normalt arbejde, men virkningerne vil senere forsvinde fuldstændigt.

## Biologiske kampmidler

Biologiske kampmidler er bakterier, virus og forskellige giftstoffer. Mennesker, dyr og planter kan rammes. Smitten kan udbredes gennem fødevarer og drikkevand, ved berøring, ved insekter, rotter og mus m.v.

Krigsgasser og biologiske kampmidler kan spredes fra fly og raketter eller ved hjælp af sabotører, eventuelt forud for en krigs udbrud.

## Alarm og beskyttelse

### Hvad civilforsvaret har forberedt

Hele den civile beskyttelse hviler på den forudsætning, at den enkelte selv kan yde en indsats og forbereder sig herpå.

De har sikkert en gang imellem overvejet, hvad De vil gøre i tilfælde af brand. På samme måde bør De overveje, hvad De vil gøre, hvis en krig skulle ramme os, og Deres hjem skulle blive berørt af krigens følger.

Civilforsvaret, der er en humanitær organisation, skal hjælpe befolkningen under krigsforhold. Civilforsvaret har forberedt:

---

*Et varslingsystem*, som advarer civilbefolkningen mod truende angreb ved hjælp af sirener og på anden måde,

---

*en hjælpetjeneste* i by og på land til hjælp for befolkningen under katastrofer,

---

*beskyttelsesrum* i kældre, i fritliggende rum (bunkers) og i andre underjordiske anlæg,

---

*evakuering* af alle større byer.

---



## Varsling

### Civilforsvarets signaler

*Luftalarm:*



stigende og faldende tone fra sirenerne i ca. 1 minut.

Der er umiddelbar fare for angreb. Gå straks i beskyttelsesrum.

*Faren for luftangreb er forbi:*



Konstant sirenetone i ca. 1 minut.

*Forvarsel for radioaktivt nedfald:*



6 korte sirenesignaler, i alt ca. 2 minutter. Klemten med kirkeklokkerne i ca. 15 minutter samt alarmering ved højtalervogne.

Radioaktivt nedfald er på vej og når måske Deres område.

Forbered Dem på at gå i beskyttelsesrum for en længere periode.

Lyt til radioen, hvor nærmere instruktion vil blive givet.

*Alarm for radioaktivt nedfald:*



2 gange kort-langt-kort sirenesignal, i alt ca. 3 minutter. Højtalervogne. Radioaktivt nedfald er begyndt eller kan ventes i løbet af få minutter.

Gå straks i beskyttelsesrum, tag det nødvendige med til længere ophold.

Lyt til radioen, hvor nærmere instruktion vil blive givet.

### Andre signaler

*Mobilisering:*

Ringning med kirkeklokkerne i 3 timer.

*Forsvarets alarmsignal:*



3 gange konstant høj tone fra sirenerne, i alt ca. 1 minut; gælder kun for forsvaret og betyder samling af militært personel, også i fredstid.

## Civilforsvarets hjælpetjeneste

Civilforsvarets hjælpetjeneste, der i by og på land skal yde befolkningen assistance under katastrofer, er i vidt omfang baseret på frivillig tilslutning og uddannelse i fredstid. Den omfatter:

- 1) *Egenbeskyttelsen*, der er civilbefolkningens organiserede hjælp til selvhjælp, og som har følgende led:
  - a. De fleste landkommuner har oprettet *sogneværn*.
  - b. I byernes yderdistrikter kan der oprettes frivillige *villaværn*.
  - c. I tæt bebyggede kvarterer skal der være *karréværn*.
  - d. Alle større virksomheder har oprettet *bedriftværn*.
- 2) *Den kommunale hjælpetjeneste* er oprettet i alle byer og består bl. a. af:  
brandtjeneste,  
teknisk tjeneste,  
rednings- og rydningstjeneste og  
socialtjeneste.
- 3) *Civilforsvarskorpset* er en landsomfattende reserve, der skal indsættes, hvis skaderne i et område er så omfattende, at egenbeskyttelsen og den kommunale hjælpetjeneste ikke er tilstrækkelig.  
Korpset råder over moderne brandsluknings-, rydnings- og redningsmateriel.
- 4) *Ambulancetjenesten* har til opgave at transportere sårede til foreløbige behandlingssteder og derfra til endelig behandling uden for de skaderamte områder.
- 5) *Sygehusberedskabet* varetager behandling af syge og sårede.



Civilforsvarets hjælpetjeneste, der i vidt omfang er baseret på frivillig tilslutning, står parat til at yde befolkningen assistance under katastrofer, bl. a. med brandslukning, redning og rydning.

### Lær elementær førstehjælp - lær elementær brandslukning

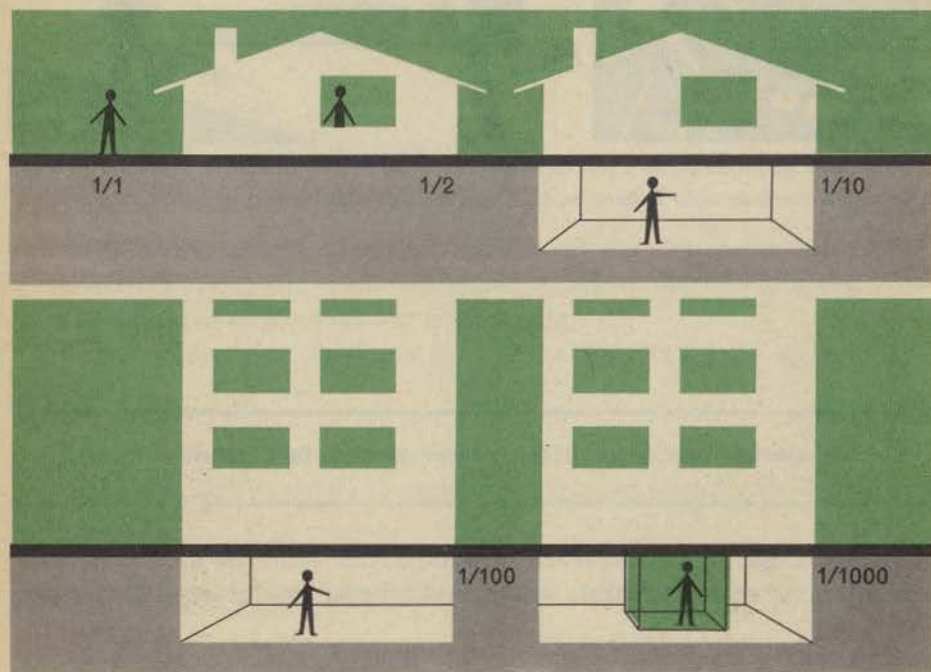
Henvend Dem til Civilforsvars-Forbundet, der sammen med samaritterorganisationerne og de lokale brandmyndigheder holder korte kurser heri.



## Beskyttelsesrummets indretning

### Beskyttelsesrum giver den største chance

Ved angreb med kernevåben kan effektiv beskyttelse ikke gives i området umiddelbart omkring eksplosionsstedet, men ved ophold i beskyttelsesrum vil man under alle omstændigheder have den største chance for at overleve. De fritliggende beskyttelsesrum vil normalt give den bedste beskyttelse over for de umiddelbare virkninger af luftangreb, hvad enten der er tale om atomangreb eller angreb med konventionelle våben. Men de fritliggende rum er mindre egnede til længere tids ophold.

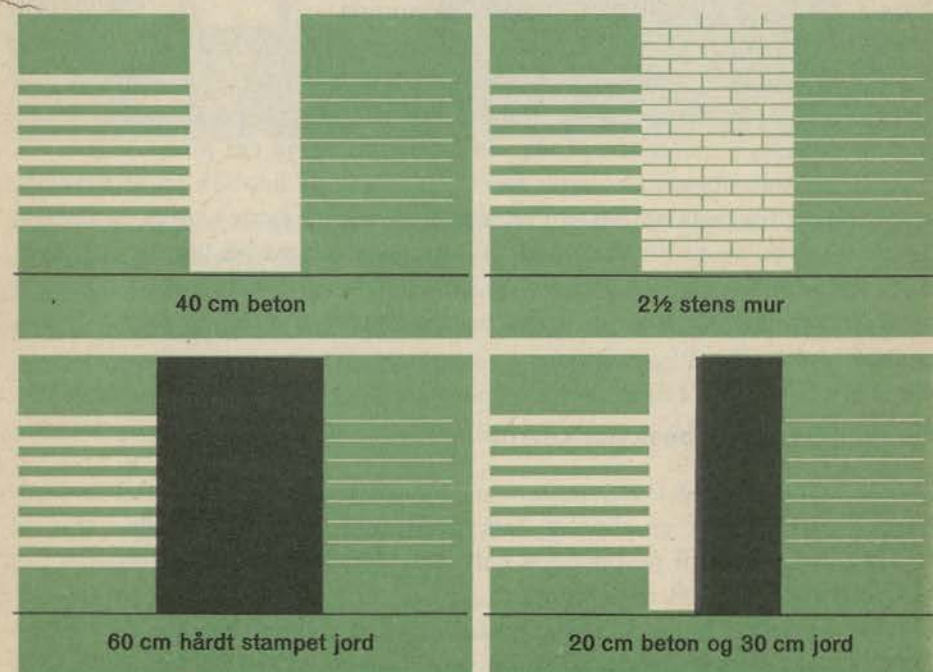


Sådan nedsættes den farlige radioaktive stråling – fra fuld styrke i fri luft til en tusindedel i et indre kælderrum under en større bygning. (Se side 15-16).

Hvis der varsles for radioaktivt nedfald, bør De derfor søge dækning i et beskyttelsesrum i en bygning eller i et beskyttet kælderrum, helst hvor De bor. Her har De den bedste mulighed for at indrette Dem således, at De kan udholde ulemperne ved opholdet, der kan komme til at strække sig over flere døgn. Vær forberedt på at skulle medbringe nødforplejning, drikkevand, varmt tøj og radio, helst transistorradio med FM.

### Hvor man er bedst beskyttet mod radioaktivitet

Allerede i fredstid bør De, hvis det er muligt, have udvalgt Dem og helst indrettet et beskyttet rum i en kælder i eller i nærheden af Deres hus, hvor nødvendig udrustning til et længere ophold er parat. Et rum, der skal beskytte mod stråling fra radioaktivt nedfald, bør ligge så dybt som muligt. Den beskyttelse, som De kan opnå mod radioaktivt nedfald, kan illu-



For at få den radioaktive stråling nedsat til en hundrededel må der ofte foretages en særlig afskærmning, f. eks. med de materialetykkelser, der er vist her. Også loftet skal beskyttes mod strålingen.

streres ved tegningen på side 14. En person, der opholder sig i det fri, vil modtage hele strålingen. Ved ophold i en én-etages letbygget ejendom, f.eks. en landbrugsejendom eller et énfamiliehus, nedsættes strålingen til halvdelen af den stråling, der er uden for bygningen. I kælderen under en sådan bygning nedsættes strålingen til  $\frac{1}{10}$ . I kælderen under en større bygning nedsættes strålingen til  $\frac{1}{100}$ , og i et indre kælderrum under en sådan bygning vil strålingen kun være  $\frac{1}{1000}$  af den stråling, der er i fri luft.

Man bør tilstræbe en så effektiv beskyttelse som muligt, og i praksis bør målet være at opnå en sådan beskyttelse, at den radioaktive stråling nedsættes til  $\frac{1}{100}$  af strålingen udenfor.

Til beskyttelse mod stråling fra radioaktivt nedfald kan praktisk talt alle materialer anvendes, men jo lettere materialerne er, desto større mængder skal der til for at give den fornødne afskærmning.

For at få strålingen nedsat til  $\frac{1}{100}$  af strålingen udenfor skal man beskyttes af f.eks. 40 cm beton eller 55 cm massiv teglstensmur (d.v.s.  $2\frac{1}{2}$  stens mur) eller 60 cm hårdt stampet jord. Samme beskyttelse opnås med en kombination af forskellige materialer, f.eks. 20 cm beton og 30 cm jord.

Disse beskyttelsesforanstaltninger foretages især med henblik på at beskytte mod stråling fra radioaktive stoffer, der er faldet på jorden, men strålingen kan reflekteres, og radioaktivt nedfald kan aflejres også på tage, på en bygnings lodrette flader og på træer og buske. Man må derfor også sikre sig en supplerende beskyttelse af loftet over det rum, der skal bruges som beskyttelsesrum.

### Forskellige typer beskyttelsesrum

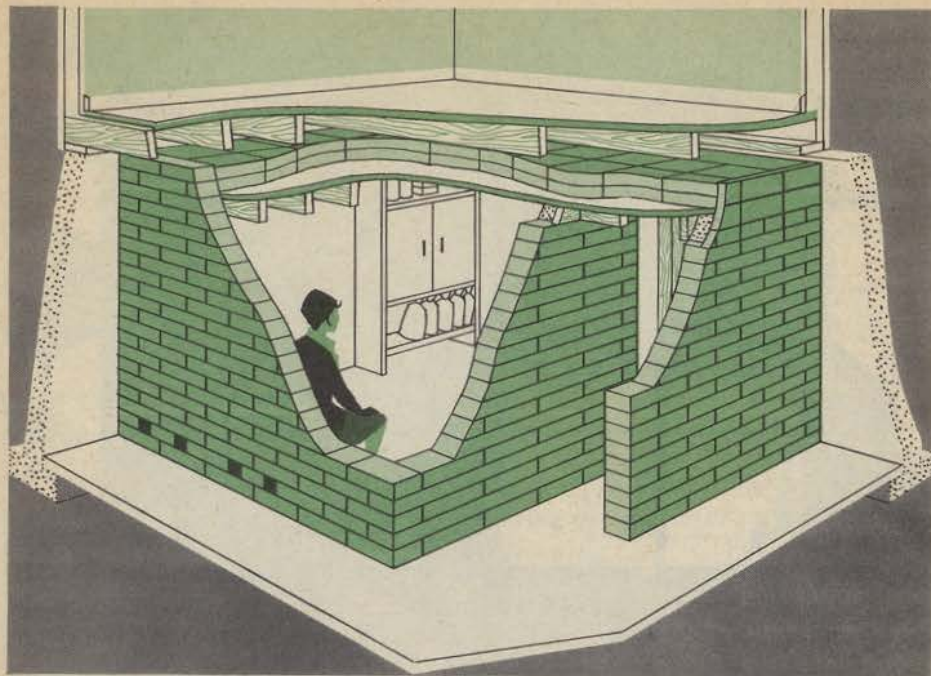
Mange af de private beskyttelsesrum, der siden 1950 er indrettet i *nybygninger* i byerne, yder en rimelig beskyttelse mod stråling allerede i kraft af de krav, der stilles til placeringen helt eller delvis under jordoverfladen og til konstruktion af loft og ydervægge.

I større og solidt byggede *ældre ejendomme* vil der ligeledes ofte i kælderen være en god beskyttelse mod strålingen. Ligger en del af kælderen over jordoverfladen, skal der måske udføres en supplerende beskyttelse med f.eks. jord eller sandsække.



I letbyggede ejendomme, f.eks. *énfamiliehuse med kælder*, kan beskyttelsesrummet indrettes på denne måde.

Kælderrummets ydermur er over jordoverfladen afskærmet med en jorddækning. Afskærmning til andre rum i kælderen er foretaget ved hjælp af sandsække. Loftet over sikringsrummet (træbjælkelag) er afstivet og afskærmet med sandsække anbragt i stueetagen. Også andet materiale end sandsække kan anvendes.



*Beskyttelsesrum i en kælder* kan også indrettes ved, at man inde i et hjørne af kælderen opmurer et særligt rum. Væggene kan f. eks. opmures af hule betonbyggesten, hvis hulrum bagefter udfyldes med sand. Overdækningen består af mursten anbragt på et bræddelag oven på spær.

For *letbyggede ejendomme uden kælder* vil en tilstrækkelig effektiv afskærmning ofte ikke kunne tilvejebringes i ejendommen, og der er derefter kun den udvej at indrette beskyttelsesrummet i det fri. Dette vil især være aktuelt på landet og i nyere villa- og rækkehuskvarterer, hvor énfamiliehuse ofte bygges uden kælder.



Ved *landbrugsejendomme* kan et beskyttelsesrum indrettes som et nedgravet rum i midten af en lade eller anden stor bygning. Hvis vinduer og døre er tilstrækkeligt tætte, så radioaktivt støv eller radioaktivt regnvand ikke kan trænge ind i bygningen, får man på denne måde nogen afstand til strålingskilden og derudover den beskyttelse, som ladens cementgulv og eventuelt et på gulvet liggende jordlag kan give. Man har i dette tilfælde mulighed for at passe kreaturer og andre dyr, som måtte være anbragt i bygningen. Disse dyr vil muligvis modtage så megen stråling, at de dør i løbet af kortere tid, men kødet vil ikke som følge af strålingen være utjenligt til føde for mennesker, hvis dyrene slægtes i tide.



*Fritliggende beskyttelsesrum* skal helst ligge under jordoverfladen, men dårlige jordbundsforhold eller høj grundvandstand kan gøre det nødvendigt, at rummet indrettes helt eller delvis over jordoverfladen.

Sådanne primitive beskyttelsesrum yder desuden nogen beskyttelse mod sprængstykker fra konventionelle våben. Yderligere sikkerhed kan opnås bl. a. ved afstivning af loftet.

For alle typer beskyttelsesrum gælder, at det er vigtigt, at rummene overalt er så tætte, at radioaktivt støv ikke kan trænge ind.

Der kan ikke i denne pjece gives mere detaljeret vejledning, men det er regeringens hensigt at udsende specielle vejledninger bl. a. for beskyttelse i landbrugsvirksomheder, i énfamiliehuse m. v.

## Beskyttelsesrummets udstyr

### Sørg for nødforsyning til 8 dage

Ved flere dages ophold i et beskyttelsesrum må en nødforplejning være parat, og en sådan forplejning bør i videst muligt omfang være indkøbt af den enkelte familie allerede i fredstid. En *nødforsyning* til et 8-dages ophold skal:

være holdbar    kunne bruges kold fra emballagen    kunne transporteres

Nødforplejningen kan for én person eksempelvis sammensættes af:

5 dåser minutkød                                  à ca. 340 g

3 dåser frikadeller i fedt (ikke sovs) à ca. 300 g

2 pakker knækbrød (à 30 stk.)                à        200 g

3 pakker kiks (à 30 stk.)                        à        250 g

8 plader chokolade                              à        40 g

1 pakke rosiner                                    à        340 g

100 g melis = 40 stk. sukker

1 dåse bordsalt

Prisen for en sådan ration vil være 30-35 kr. Hertil kommer eventuelle nydelsesmidler. Til spædbørn anskaffes specialkost, f. eks. baby-food, kiks, melis og chokolade. Glem ikke dåseoplukkere.

Man bør kunne opbevare *en nødration af drikkevand*, som kan vare i en uge, d. v. s. ca. 20 liter pr. person. Drikkevand opbevares bedst i de såkaldte jerry cans af plastic (camping-udstyr). Spande bør i hvert fald tildækkes, og anvender man flasker og andre glasvarer, må man være opmærksom på risikoen

for, at de let kan slås i stykker. I huse med varmtvandsinstallation bør ejeren undersøge mulighederne for i fredstid at indrette varmtvandsbeholderen, således at den ikke tømmes ved tilbagesugning, når vandtilførslen standses, og således at den kan aftappes direkte til kælderrummet. Vandreserver kan som yderste nødudvej indrettes i badekar, baljer etc., som man beskytter mod forurening ved overdækning f.eks. med plasticstof.

Man skal endvidere have sørget for *varmt tøj*, en *forbindskasse* med tilhørende medikamenter (bl.a. sovepiller), *nødbelysning* - helst batterilygter - *nødtoilet* (lågspand og kemikalier), *toiletpapir* og mulighed for *personlig hygiejne*, en *radio* - helst transistorradio med FM - samt *denne pjece*.

Endelig vil det være nødvendigt at tænke på beskæftigelse og underholdning af børn og voksne.



I beredskabslageret bør man foruden nødprovianten have beholdere til en otte dages nødration af drikkevand. Desuden må man sørge for nødtoilet (med kemikalier og toiletpapir), varmt tøj, transistorradio med FM, forbindskasse, denne pjece samt underholdning for børn og voksne. (Brug huskesedlen side 32).

## Evakuering

### Frivillig og tvungen evakuering

Evakuering af alle større byer er forberedt og vil i givet fald kunne gennemføres i en truende situation.

Den kan være *frivillig*, f.eks. således at myndighederne opfordrer kvinder og børn, gamle og uarbejdsdygtige til at forlade de større byer og begive sig til familie eller bekendte på landet, til sommerhuse eller lignende. Der



Panikagtig flugt må undgås - evakuering skal foregå ordnet efter myndighedernes anvisninger. Der er forberedt evakuering af alle større byer, men befolkningen bør så vidt muligt derudover ved private arrangementer med familie eller bekendte på landet eller på anden måde sikre sig evakueringsmuligheder.

vil her være tale om private arrangementer, man selv må træffe. Tænk derfor allerede nu selv over, hvor De kan begive Dem hen, hvis opfordringen til frivillig evakuering en dag kommer.

Ved *tvungen* evakuering skal man inden for de givne frister forlade hjemstedet og begive sig ad de anviste veje til de udpegede indkvarteringsområder. Se nedenfor.

Træffes der beslutning om at iværksætte frivillig eller tvungen evakuering, vil meddelelse herom blive givet befolkningen ved højtalervogne, plakater eller på anden måde.

Flygtninge på vejene vil ikke alene være særlig udsatte for angreb, men tillige være en alvorlig hindring for vore egne styrkers bevægelsesfrihed. Det kan også være farligt at begive sig ud på åbent land, hvis der er radioaktivt nedfald undervejs.

### Opsamling, hjælp, indkvartering

I byer, der skal evakueres, vil blive indrettet *opsamlingssteder*. Her vil de evakuerede kunne få bistand, inden de forlader byområdet, og der vil blive sørget for transport for dem, der ikke selv kan skaffe sig frem. Hovedparten af befolkningen må dog selv sørge for transporten.

Myndighederne vil anvise evakueringsveje og oprette *hjælpestationer* undervejs, hvor de evakuerede kan få kortere hvil, forplejning og om nødvendigt samariterbehandling.

I de kommuner, hvor *indkvarteringen* skal finde sted, vil civilforsvarets hjælpetjeneste modtage de evakuerede. Her foretages registrering, og her anvises foreløbige eller endelige indkvarteringssteder. Dette kan være i skoler, forsamlingshuse og lignende eller hos private. Enhver er pligtig at stille sin bolig til rådighed for evakuerede og om fornødent at yde dem bispisning.

### Hvad man skal tage med

De evakuerede skal medbringe *varmt tøj og regntøj, personlige papirer, penge og rationeringskort, sovepose eller tæppe, toiletsager og mad til 3 dage (tørkost)*, så de kan klare sig nogen tid uanset indkvarteringsforholdene. De bør dog ikke medbringe mere, end de selv kan transportere. Pak det i håndkuffert, rygsæk eller på anden måde, så det er let at bære. Bagagen skal være forsynet med tydelig navn og adresse. (Brug huskesedlen bag i pjecen).

## Hvis angrebet kommer

### Søg straks beskyttelsesrum eller kældere

Selv om vort militære forsvar og civilforsvaret er fuldt mobiliseret og i højeste beredskab, må vi være forberedt på, at angreb kan komme, før man har nået at varsele.

En moderne bombemaskine flyver over 20 kilometer *i minuttet* og raketter endnu hurtigere.

Selv heldige varslingsforhold giver Dem kun nogle få øjeblikke at reagere i. Hver enkelt borger må kunne *handle selv* - og derfor på forhånd gøre sig klart, hvad han kan gøre for at beskytte sig, hvis angrebet kommer - varslet eller uvarslet.

De bør *omgående søge beskyttelsesrum eller kælderrum*, når der varsles for luftangreb.

### Hvis De ikke kan nå i beskyttelsesrum

Hvis De ikke er nået i beskyttelse, når angreb sætter ind, skal De *indendørs*:

kaste Dem på gulvet langs vinduesvæggen eller under et bord eller en seng



*Søg omgående beskyttelsesrum eller kældere, hvis der varsles luftangreb. Selv under heldige varslingsforhold vil der kun blive få øjeblikke at reagere i. En bombemaskine flyver 20 kilometer i minuttet.*



Opholder man sig indendørs, når angrebet kommer, uden at kunne nå i beskyttelse, bør man kaste sig på gulvet langs vinduesvæggen eller under et bord, dække ansigt og ubeskyttet hud og lukke øjnene.



Opholder man sig udendørs, når angrebet kommer, bør man kaste sig fladt på jorden i nærmeste fordybning eller bag en mur, dække ansigt og ubeskyttet hud og lukke øjnene. Man skal blive i dækning i nogle minutter, indtil man tør søge ned i nærmeste beskyttelsesrum eller kælder.

eller andet sted, hvor der kan være beskyttelse mod sprængstykker, projektiler og glassplinter, mod varmestråling og mod sammenstyrtninger. Dæk ansigtet og ubeskyttet hud. Luk øjnene.

*udendørs:*

kaste Dem fladt på jorden i nærmeste fordybning eller bag nærmeste forhøjning eller mur.

Dæk ansigtet og ubeskyttet hud. Luk øjnene.

Bliv liggende et par minutter, indtil De tør søge dækning i nærmeste beskyttelsesrum.

### Red indespærrede og bekæmp brand

Hvis der sker sammenstyrtning eller udbrænder brand, hvor De opholder Dem eller nær ved, skal De - hvis De selv er uskadt, og der ikke er konstateret radioaktivt nedfald - hjælpe til med alle kræfter og alle til rådighed stående midler. Det gælder om at bekæmpe brande og bistå ved redning af indespærrede.

### Hvordan man tilkalder hjælp

Hvis skaden er så omfattende, at den ikke kan klares af beboerne, må der tilkaldes hjælp fra myndighederne (ambulance, brand- og redningshjælp). I byerne gøres dette ved en af de særligt afmærkede *CF-telefoner*, der oprettes med dette formål for øje.

På landet tilkaldes hjælp ved henvendelse til *sogneværnet*.

### Hvad man skal gøre mod radioaktivt nedfald

Er angrebet foretaget med kernevåben, kan der forekomme *radioaktivt nedfald*. Er der varslet for radioaktivt nedfald, eller er det konstateret ved målinger på stedet, skal De straks søge beskyttelse, helst i egne eller nærliggende kælderrum, som på forhånd er sikret mod radioaktivt nedfald.

Selv nær eksplosionsstedet kan der gå adskillige minutter (5-15), inden det radioaktive nedfald kommer, og er De længere borte, kan De få timers varsel, så De kan nå at søge sikker beskyttelse og medtage Deres fornødenheder til flere døgn. - Radioaktivt nedfald er særlig farligt, hvis det kommer i lungerne eller maven. Dæk næse og mund med et tørklæde, hvis De ikke straks kan

komme indendørs. Har De været udendørs, og har De mistanke om, at De har fået radioaktivt støv på Dem, må De vaske og rense Dem grundigt og tage rent tøj og fodtøj på, inden De går i beskyttelsesrum. Her må De kun spise og drikke, hvad der ikke har været i berøring med radioaktivt støv.

Radioaktiviteten forsvinder ikke ved kogning eller stegning.

Dåsemad og drikkevarer på flaske er ikke ødelagt, selv om der er kommet radioaktivt støv på emballagen, men pas på, at der ved åbningen ikke kommer radioaktivt støv i mad og drikke (skylning eller aftørring).

Tøj og andet, der kan være berørt af radioaktivt støv, skal opbevares så langt borte fra mennesker som muligt, eventuelt nedgraves.

Bliv i dækning, til området er erklæret farefrit eller anden instruktion gives.



Har man fået radioaktivt støv på sig, skal man vaske sig grundigt og skifte tøj og fodtøj, inden man går i beskyttelsesrum (øverst). – Dåsemad og drikkevarer på flaske er beskyttet mod radioaktivt støv, men man skal være forsigtig, når man lukker op. Også plasticposer yder beskyttelse.

## Landmanden og det radioaktive nedfald

Landboere må tænke ikke blot på familiens beskyttelse, men også på beskyttelse af husdyr og afgrøder. Det gælder således for landmanden om at sikre sig et passende lager af foder og vand til husdyrene.

I tilfælde af varsel for radioaktivt nedfald må *dyrene* føres under tag, helst i stald. Døre og vinduer må være dækket, og staldvæggene må med jord, tørv eller sandsække være øget i tykkelse for at formindske den radioaktive strålings virkninger. Malkekøerne må gives den bedst beskyttede plads, og en eller flere malkekøer, hvis mælk kan være af betydning for landbofamiliens forsyning, må have fortrinsret til foder, såfremt dette kun findes i utilstrækkelig mængde.



Landmanden må også tænke på husdyrenes og afgrødernes beskyttelse mod radioaktivt nedfald. Dyrene må kunne føres under tag, hvor der er truffet særlige forholdsregler mod strålingen. Der bør være et passende lager af foder og vand. Foder, som ikke kan komme under tag, må dækkes med søkke eller lignende.



Dyr, som ikke kan føres i stald eller under tag, gives bedst mulig dækning, f.eks. under træer, og foder og vand anbringes hos dem.

Foder, der ligger udendørs, kan dækkes med presenninger, sække eller lign.

### Beskyttelse mod krigsgas og biologiske kampmidler

Et angreb kan også tænkes foretaget med *krigsgas* eller *biologiske kampmidler*, selv om det anses for mindre sandsynligt. Der er derfor ikke hidtil planlagt varslingsystemer eller almene beskyttelsesforholdsregler mod angreb af denne karakter.

Ved *gasangreb* vil det være nødvendigt at undgå indånding af gasforurenede luft og forurening af huden.

Plasticstoffer yder nogen beskyttelse for huden. Almindelige kælderrum eller beskyttelsesrum kan give en vis gasbeskyttelse, hvis man i forvejen har tætnet alle åbninger og sprækker omkring døre og vinduer.

Virkelig beskyttelse mod indånding kræver desuden gasmaske.

Den vigtigste beskyttelse mod *biologisk krigsførelse*, der kan ytre sig ved epidemier, er personlig hygiejne, kogning af vand og mad og så lidt samkvem med andre mennesker som muligt.

## Mobilisering

### Gælder ikke blot for forsvaret

Ved mobilisering forstod man før i tiden kun, at den militære fredsstyrke blev bragt op på fuld krigsstyrke. I vore dage vil en mobilisering yderligere omfatte civilforsvaret og store dele af det civile samfund, der må træffe vidtgående forberedelser til at modstå et angreb og dets følger.

De, der i tilfælde af mobilisering skal give møde ved forsvaret og civilforsvaret, ved, hvor deres plads er.

På tilsvarende måde er der inden for jernbanerne, post- og telegrafvæsenet, elektricitetsforsyningen og andre samfundsvigtige områder givet særlige mødeforskrifter, for at disse virksomheder kan holdes i gang.

For den øvrige del af befolkningen gælder det først og fremmest om at passe det daglige arbejde og at udfylde sin plads så godt som muligt, hvis ikke myndighederne har givet anden ordre. Indsatsen på arbejdspladsen kan være helt afgørende for, om det militære forsvar, civilforsvaret, de civile myndigheder og samfundets almindelige funktioner kan virke, som de skal.

### Større indsats - større chance

Det er en modvægt mod rådvildhed og panik, at man fortsætter og helst forstærker sin indsats i det daglige arbejde i bevidstheden om, at man herved ikke blot medvirker til at bevare landets uafhængighed, men også øger sin egen og sin families muligheder for at komme igennem den krise, man står over for at skulle gennemleve.

Et folk, der tænker og handler på grundlag af oplysning, overvejelser og selvdisciplin, har de største chancer for at overleve.

## Hvad der skal være i beredskabslageret

*I fredstid bør indkøbes:*

kryds af

nødproviant til 8 dage

beholdere til en 8 dages nødration af drikkevand

*Til længere tids ophold i beskyttelsesrum bør De endvidere råde over:*

varmt tøj, sovepose, tæpper eller lignende

toiletsager

radio – helst transistorradio med FM

forbindskasse

medikamenter (bl. a. sovepiller)

spil, bøger og lignende til beskæftigelse og underholdning

et eksemplar af denne pjece „Hvis krigen kommer“

Se teksten side 21

## Hvad der skal være i beskyttelsesrummet

*I beskyttelsesrummet bør findes:*

kryds af

siddepladser og liggepladser til familiens medlemmer

nødtoilet og toiletpapir

vandfad, sæbe og håndklæder

nødbelysning – helst batterilygter

Fra beskyttelsesrummet må der være let adgang til Deres beredskabslager, der eventuelt helt eller delvis forud kan anbringes i beskyttelsesrummet.

Se teksten side 21

## Hvad man skal tage med ved evakuering

*De evakuerede skal i hvert fald medbringe:*

kryds af

varmt tøj, sovepose, tæpper el. lign. (fra beredskabslageret)

toiletsager (fra beredskabslageret)

nødproviant (tørkost) til 3 dage (fra beredskabslageret)

regntøj

personlige papirer

penge

rationeringskort

Undgå panikagtig flugt. Ret Dem efter myndighedernes anvisninger. Der vil blive sørget for opsamlingssteder, hjælpestationer og indkvartering. Tag ikke mere med, end De selv kan transportere. Bagagen skal være forsynet med navn og adresse. Se teksten side 23